

この地の人々の健康といのち、  
そして安心のこころを守る

# 「けやきのわ」のご案内

(地域医療介護情報ネットワークシステム)



# 地域医療介護情報ネットワークシステム 「けやきのわ」

あなたの健康のために、ぜひご参加ください！



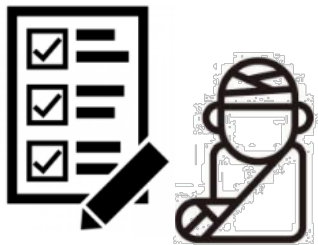
「けやきのわ」ってどんなものですか？

当院と近隣のクリニック、薬局、介護事業所等で皆さんの医療・保健情報を共有し、より安全で質の高い医療・介護等のサービスの提供を可能とするシステムです。



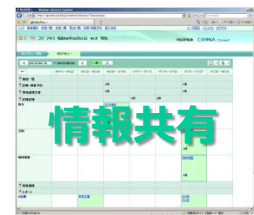
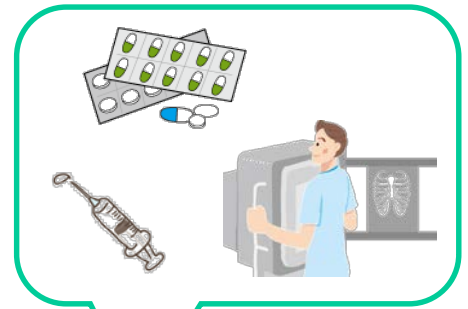
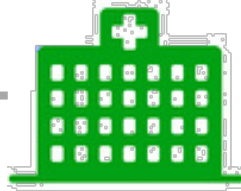
<「けやきのわ」へ参加した利用者さんのイメージ>

同意書へサインをいただき、  
認証コード通知書をお渡しします。



利用者さん

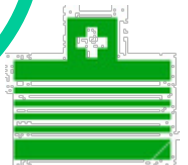
埼玉病院



認証コード



※<共有する情報とは>  
氏名・性別・生年月日・住所等の情報や  
これまでの 診察・薬の内容・検査結果等、  
医療・介護等のサービスに必要な情報を扱います。



認証コードを持って、希望のクリニックや薬局へ！

1 個人情報漏れないの？  
→厳格な規約やルールがあり、遵守することが義務づけられています。

2 誰かが勝手に私の個人情報を見ないか心配です。  
→一部使用できる機能の制限を設けている他、目的外の利用を厳しく禁じています。

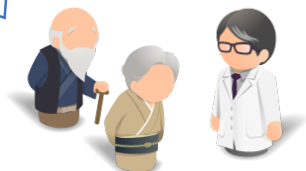
3 参加を取りやめることはできるの？  
→いつでも参加を取りやめられます。窓口へお申し出ください。

4 参加費用はいくらかかりますか？  
→参加は無料です。1階の医事受付又は入院窓口までお申し出ください。

## ・参加するとどんなメリットがあるの？

1

他医療機関などでの治療や薬の状況の説明時間が短縮されます。



2

自分の医療情報・薬・体質に関する情報が共有されるため、救急搬送された際にも安心です。



3

情報共有が行われることにより、他の施設での検査や薬の重複が少なくなります。



4

万が一の災害の際にも、情報を残すことができ、治療や介護を継続しやすくなります。



## ・「けやきのわ」に参加するには…

### ①参加申込書に記入する

参加規約の内容を確認し、本人もしくは代理人の署名をお願いします。

※申込書は埼玉病院にございます。

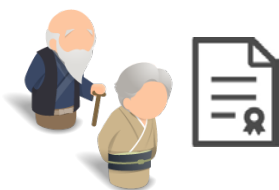
### ②参加申込書を提出する

当院へ直接ご提出をお願い致します。ご提出後、簡単な説明をさせていただきます。

登録  
完了

## ・「けやきのわ」の参加施設は…

右のステッカーが掲示されている施設の窓口の方へご相談ください。



＜お問合せ先＞



独立行政法人  
国立病院機構 **埼玉病院**  
National Hospital Organization Saitama National Hospital

〒351-0102 埼玉県和光市諏訪2-1

電話：048-462-1101（問い合わせ時間：9：00～16：00 ※土日・祝日を除く）

担当：地域医療連携室

# 「けやきのわ」(地域医療介護情報ネットワークシステム)参加規約兼個人情報取扱規約

独立行政法人国立病院機構埼玉病院は、地域医療介護情報ネットワークシステム「けやきのわ」によって、皆様により安心・安全な医療・介護等のサービスを提供することを目指しています。「けやきのわ」の運用のために、参加される皆様の医療・介護等に関する個人情報を共有・利用させていただくことが必要です。皆様と確かな信頼関係を築き上げ、安心して、「けやきのわ」に参加していただくために、次のとおり参加にあたってご理解いただく必要のある項目をお示しするとともに、次の項目を遵守することをお約束します。

## 第1章 総則

### (目的)

第1条 本規約は、独立行政法人国立病院機構埼玉病院が構築する地域医療介護情報ネットワークシステム「けやきのわ」の利用について必要な事項を定めるものです。

### (用語の定義)

第2条 本規約における用語の定義を、以下に定めます。

用語	説明
当院	独立行政法人国立病院機構埼玉病院をいいます。
「当ネット」	当院が構築・管理・運営する、医療・介護等に関する情報を共有する地域医療介護情報ネットワーク「けやきのわ」をいいます。これにより皆様に、より安心・安全な医療・介護等のサービスを提供します。
施設	医療・介護等のサービスを提供する医療施設、介護施設等をいいます。
参加	皆様が、「参加申込書」により「当ネット」における個人情報の共有・利用に同意し、参加を申し込み、当院が利用者として登録した場合をいいます。
利用者	「当ネット」に参加している皆様をいいます。
参加施設	「当ネット」において、利用者の個人情報を共有し、より安心・安全な医療・介護等のサービスを提供するために利用者の個人情報を提供する施設をいいます。
事務局	「当ネット」の管理・運営を担う、当院に設けられた機関をいいます。
参加受付窓口	「当ネット」への「参加申込書」の提出を受け付ける窓口をいいます。
個人情報	個人情報の保護に関する法律第2条第1項又は独立行政法人等の保有する個人情報の保護に関する法律第2条第2項ならびに行政機関の保有する個人情報の保護に関する法律第2条第2項に規定する、「個人情報をいいます。具体的には、氏名、生年月日、住所、診療・薬の内容、検査結果など、医療・介護等のサービスの提供に必要な情報です。

### (当ネットへの参加)

第3条 「当ネット」に参加しようとするときは、本規約に基づき、参加の手続きを行っていただくことが必要です。当院では、「当ネット」に参加した皆様方の個人情報を参加施設で共有させていただき、より安心・安全な医療・介護等のサービスの提供に努めます。

### (参加申込)

第4条 「当ネット」に参加するには、本規約の内容をご承諾いただき、当院所定の「参加申込書」に必要事項を記入し、参加受付窓口または事務局まで提出してください。  
2 申込者が「参加申込書」を参加受付窓口へ提出したことをもって、当院は申込者が本規約の内容を承諾の上、「当ネット」の参加施設における個人情報の共有・利用に同意したものと取り扱います。

### (参加申込の有効性)

第5条 「参加申込書」は、当院所定の「参加申込書」に申込者本人が署名したもののみを有効とし、それ以外の用紙や申込者本人の署名がないものは受付できません。ただし、次に定める事由の場合には、申込者の代理人による署名が必要となります。  
(1) 申込者本人が未成年の場合、親権者、保護者、未成年後見人等の一般的に署名の代理に妥当性があると思われる代理人による署名が必要となります。  
(2) 次に掲げる場合、家族(内縁含む)、保護者、後見人、補佐人等、一般的に署名の代理に妥当性があると思われるものを代理人の署名が必要となります。ただし、当院の判断によって代理人と認めないことがあります。  
・申込者本人が被後見人、被補佐人である場合  
・その他、申込者本人の意思確認が一時的もしくは恒久的に困難である場合

### (当ネット参加の辞退等)

第6条 利用者は、「当ネット」への参加を辞退する場合には、当院所定の「参加辞退届」に必要事項を記入し、参加受付窓口までご提出ください。  
2 当院における参加辞退の事務手続きが完了した時点で、当該利用者の個人情報は「当ネット」の参加施設における利用者情報の共有・利用が終了します。  
3 利用者が参加を辞退した場合、そのことを理由に、医療・介護等のサービス上の不利益を被ることはありません。  
4 当院は、利用者が次の各号のいずれかに該当した場合は、利用者の当ネット参加を取り消すことができるものとします。  
(1) 利用者が当院や参加施設で定める諸規定又は本規約に重大な違反をしたとき  
(2) その他当院が参加の取消しが合理的に妥当であると認めたとき

### (参加の期間)

第7条 参加の期間は、当院において、「参加申込書」を受け付けて登録したときから、「参加辞退届」が提出されるまで、または参加が取り消されるまでの期間、継続されます。

## 第3章 個人情報の取扱い

### (個人情報の利用目的)

第8条 利用者の個人情報は、より安心・安全な医療・介護等のサービスを提供するため、「当ネット」により参加施設において共有し、医療・介護等のサービスの提供に必要な範囲で利用します。当院および、参加施設は、それ以外の目的には利用者の個人情報を利用いたしません。

### (取得する個人情報)

第9条 当院は、次に定める個人情報を取得いたします。  
・「参加申込書」その他利用者から提出された書類に記載された個人情報  
・病名・処方・検査結果・保険証情報・状態情報等、参加施設におけるシステム連携及び参加施設において登録した医療・介護等に関する個人情報  
・その他参加施設が適正に取得した医療・介護等に関する個人情報

### (個人情報の開示範囲及び取得者の限定)

第10条 取得した利用者の個人情報は、「当ネット」の供用開始時点から将来にわたり、参加施設に開示されます。参加施設は、本規約に定める個人情報の取扱いに関する義務と同様の義務を負います。  
2 利用者の個人情報は、当院の職員・参加施設の職員・運用保守サービス提供事業者のみが利用目的の範囲で取り扱います。  
3 当院は、前項の職員、事業者に対し、本規約に定める個人情報の取扱いに関する義務と同等の義務を課します。

### (個人情報取扱いの委託)

第11条 「当ネット」の運営上、当院が必要と判断した場合、運用保守サービス提供事業者に個人情報の取扱いの一部を委託します。  
2 個人情報の取扱いの一部を委託する場合、当院は当該情報の安全管理が図られるよう、委託先を厳正に調査・選定し、必要かつ適切な監督を行います。また、運用保守サービス提供事業者は運用保守サービス提供の目的の範囲でのみ、個人情報を利用します。

### (個人情報の保護)

第12条 当院および参加施設の職員は、個人情報保護に関する法令等を遵守し、利用者の個人情報を本規約第9条に定める目的以外に利用しません。また、利用者の個人情報の漏洩を防止し、その取扱いに十分な注意を払うものとします。

### (個人情報の第三者への提供)

第13条 「当ネット」で取り扱う個人情報の第三者への開示は、業務の委託先を除いて、原則として行いません。ただし、次に定める事由のいずれかに該当する場合、第三者へ開示することとします。  
・利用者本人の同意がある場合  
・利用者本人または第三者の生命、身体、財産その他の権利利益の保護のために必要がある場合であって、利用者本人の同意を得ることが困難な場合  
・法令に基づく場合  
・公衆衛生の向上または児童の健全な育成の推進のために特に必要がある場合であって、利用者本人の同意を得ることが困難な場合  
・国の機関もしくは地方公共団体またはその委託を受けた者が法令の定める事務を遂行することに対して協力する必要がある場合であって、利用者本人の同意を得ることが当該業務の遂行に支障を及ぼすおそれがある場合  
2 当院は、「当ネット」で取り扱う医療・介護等に関する情報を匿名化し、個人を特定できないよう加工した上で、当院、第三者、または当院と第三者が共同して行う公的な研究・調査等に二次利用する場合があります。

### (取得した個人情報の位置づけ)

第14条 「当ネット」で取り扱う医療・介護等に関する情報は、診断等の基となる正規情報ではありません。正規情報は各施設の保有する情報であり、「当ネット」で取り扱う情報は「施設から複製として提供された参考情報」と位置づけます。そのため、当院、参加施設、運用・保守サービス提供事業者はその完全性、正確性、適用性、有用性等のいかなる面においても保証しません。

### (自己情報の開示等の請求)

第15条 利用者は、「当ネット」で取り扱う自己の個人情報の開示、訂正および利用停止などを求めることができます。開示等の請求を希望される場合、問い合わせ窓口にお問い合わせの上、お知らせする手続きをお願いします。  
2 利用者から開示等の請求があった場合、請求された方が利用者本人であることを確認するための書類の提示や提出をお願いする場合があります。  
3 参加施設から「当ネット」へ提供された診断・処方・検査結果等の医療・介護等に関する個人情報に関して、当院はこれらの開示等の権限を有しません。これらの開示等については、診断・処方・検査等を行った参加施設へご相談ください。

## 第4章 雑則

### (免責事項)

第16条 当院、参加施設、運用保守サービス提供事業者は、利用者が「当ネット」に参加したこと、または参加できなかったことにより発生した損害および第三者に与えた損害について一切の責任を負いません。  
2 当院、参加施設、運用保守サービス提供事業者は、「当ネット」の停止・中止等により発生した利用者の損害について一切の責任を負いません。

### (管轄裁判所)

第17条 「当ネット」の参加に関して利用者と当院の間に生ずるすべての紛争については、当院の所在地を管轄する地方裁判所を第1審の専属的合意管轄裁判所とします。

### (本規約の変更)

第18条 当院は、必要があると認めるときは、利用者への個別通知を行うことなく、本規約を変更することができるものとします。  
2 当院は、本規約を変更するときは、事前に変更内容を公表します。なお、利用者が参加を継続される限り、変更後の規約に同意されたものとみなします。

### ＜問い合わせ窓口及び苦情解決の申し出先＞

第19条 問い合わせ及び苦情は、以下で受け付けます。  
独立行政法人国立病院機構 埼玉病院 地域医療連携室(土日・祝日は除く)  
〒351-0102 埼玉県和光市諏訪2-1 電話番号: 048-462-1101

### 附則

1 本規約は、2018年7月1日から適用します。

以上  
初版 2018年7月1日制定